

## TRES NUEVOS MICROLEPIDOPTEROS ARGENTINOS

POR

P. KÖHLER

---

A medida que se intensifican los estudios entomológicos en nuestro país, aparecen más y más insectos nuevos para la ciencia, que hasta ahora han escapado al ojo del coleccionista. Y así es que, por medio de mis amigos don Fernando Bourquin y don Carlos P. Borsani, me han sido entregados numerosos lepidópteros, que describiré poco a poco, iniciando esta tarea con el presente trabajo.

Las nuevas especies *Hypercallia bourquiniella* y *Eulia fletcheriella* han sido revisadas previamente por el Dr. V. Bainbrigge Fletcher. La tercera, *Gnorimoschema borsaniella*, ha pasado por las manos del Dr. August Busck. El estudio de esta última especie ha sido favorecido también por haber conseguido mucha literatura nueva, principalmente trabajos de Busck, Heinrich y Keifer.

Presento, pues, las tres especies nuevas, y no extendiendo demasiado la descripción, caracterizando los detalles de los aparatos genitales por medio de dibujos esquematizados a cámara clara, sin dar la descripción que, gracias a los dibujos, considero innecesaria.

### Oocophoridae

#### *Hypercallia bourquiniella* spec. nov.

Especie vecina de *H. rhacina* Wals. Exp. al. 16-17 mm.

El color general es pardo-fusco, con escotadura en el medio del ala anterior sobre el margen anterior; palpos y antenas muy alargados.

Palpos: 1. artejo  $\frac{2}{3}$  del largo del diámetro del ojo, 2. artejo prorecto y casi 6 veces más largo que el primero; con pelos hacia arriba; artículo 3. dirigido hacia arriba,  $\frac{1}{3}$  del largo del 2, de color cenicientopardo y con puntos oscuros; frente de igual color; tégulas pardas,

mezcladas con negro; tórax de color herrumbre; abdomen amarillento; patas del mismo color.

Alas anteriores de color herrumbre, salpicado de pardo; éste más intensamente hacia el margen posterior; coloración basal entre la célula y el margen, más clara, amarillenta-rojiza. La escotadura del margen anterior bordeada de blanco. Alas posteriores blanco-amarillentas; hacia los bordes exterior y posterior algo más pardas.

Faz inferior: En las alas anteriores de color amarillo, tirando a herrumbre. Las alas posteriores algo más claras, salpicadas de pardo.

*Nota:* hay cierta variabilidad en la intensidad de los matices.

Aparato genital y detalles: ver la fig. 1.

*Cotipos* y preparados: en la col. F. Bourquin.

*Habitat:* Tigre (Bourquin *leg.*).

Dedico esta bella especie a su descubridor, quien la ha estudiado también biológicamente.

### Gelechidae

#### *Gnorimoschema borsaniella* spec. nov.

Especie vecina de *G. operculella* (Zeller). Exp. al. 10-11 mm.

Palpos blanco-amarillentos arriba, pardo-claros abajo; 2. artejo fuera con una mácula parda, 3. artículo en su mitad superior pardo con algunas escamas blancuzcas. Antena parda con anillos de color blanquecino, brillantes. Frente de color pardo claro, mezclado con blancuzco. Tórax, tégulas y patagias mezclados de ocráceo y pardo. Abdomen gris-oscuro; patas de igual color con anillos oscuros.

Alas anteriores ocre; sobre costalis, radialis y medianas con escamas negruzcas, de punta blancuzca; mancha basal negra sobre el margen posterior. Otras manchitas negras sobre el campo central exterior y posterior respectivamente. El campo distal, en total ocráceo, es blancuzco; antes del ápice una manchita redonda, negra. Franjas de color gris oscuro. Alas posteriores de color gris oscuro, brillantes; franjas como en el ala anterior.

Aparato genital y detalles ver la fig. 2.

*Cotipos* en las colecciones P. C. Borsani, Breyer, División de Zoología Agrícola, Bourquin, Museo Argentino de Ciencias Naturales. Preparados en este último.

*Habitat:* Mendoza, San Juan (Borsani *leg.*, Magistretti *leg.*, López Mansilla *leg.*).

*Alimentación larval:* Ají (*Solanum lycopersicum*). La oruga es

dañina en los almacigos, donde vive taladrando y también en galerías.

Dedico esta nueva especie a mi amigo D. Carlos P. Borsani, quien la descubrió primeramente y después estudió su biología y su importancia económica.

### Tortricidae

#### *Eulia fletcheriella* spec. nov.

Especie próxima a *E. sphaleropa* Meyr. Exp. al. 13-15 mm.

Antenas y palpos de color pardo fusco. Las primeras con su base más amarillenta. Patas del mismo color; tórax fusco, abdomen gris plomizo en su base algo de ocre; pincel anal del macho amarillento.

Alas anteriores de color pardo; una mancha basal que se extiende desde el margen anterior — dilatándose — al posterior; la faja mediana oblicua; una mácula semilunar sobre el borde anterior y otra que se alarga sobre el margen desde el ápice hacia la mitad del borde externo, de color pardo-chocolate. A veces existe otra del mismo color en el medio antes del margen externo. En el tornus y en el medio del margen posterior más ocre. El campo entre las fajas medianas y las manchas externas cubierto con gruesas escamas de color ligeramente rosado, que se pierden en los ejemplares volados. Franjas del mismo color como los campos adyacentes.

Alas posteriores de gris pardo, oscuro, en el ápice más oscuro; brillo al margen metálico y cobrizo; franjas de color más claro, mostrando el mismo brillo metálico.

Faz inferior: más negruzco el color y con manchitas casi de color ocre en la mitad exterior del borde anterior. Franjas desde el medio hacia atrás del mismo color ocráceo. Alas posteriores sin característica especial:

♀: La faz inferior del ala anterior tiene todo el ápice de color ocre rojizo y las máculas poco delimitadas.

*Aparato genital* y sus detalles en la fig. 3.

*Cotipos*: junto con los preparados en la col. Bourquin.

*Habitat*: Tigre (Bourquin *leg.*).

La biología de esta especie ha sido estudiada por el señor Fernando Bourquin. Dedico la misma al señor Dr. V. Bainbridge Fletcher, quien amablemente la hizo comparar con los tipos y ejemplares del género *Eulia* conservados en las colecciones de Meyrick y del British Museum.

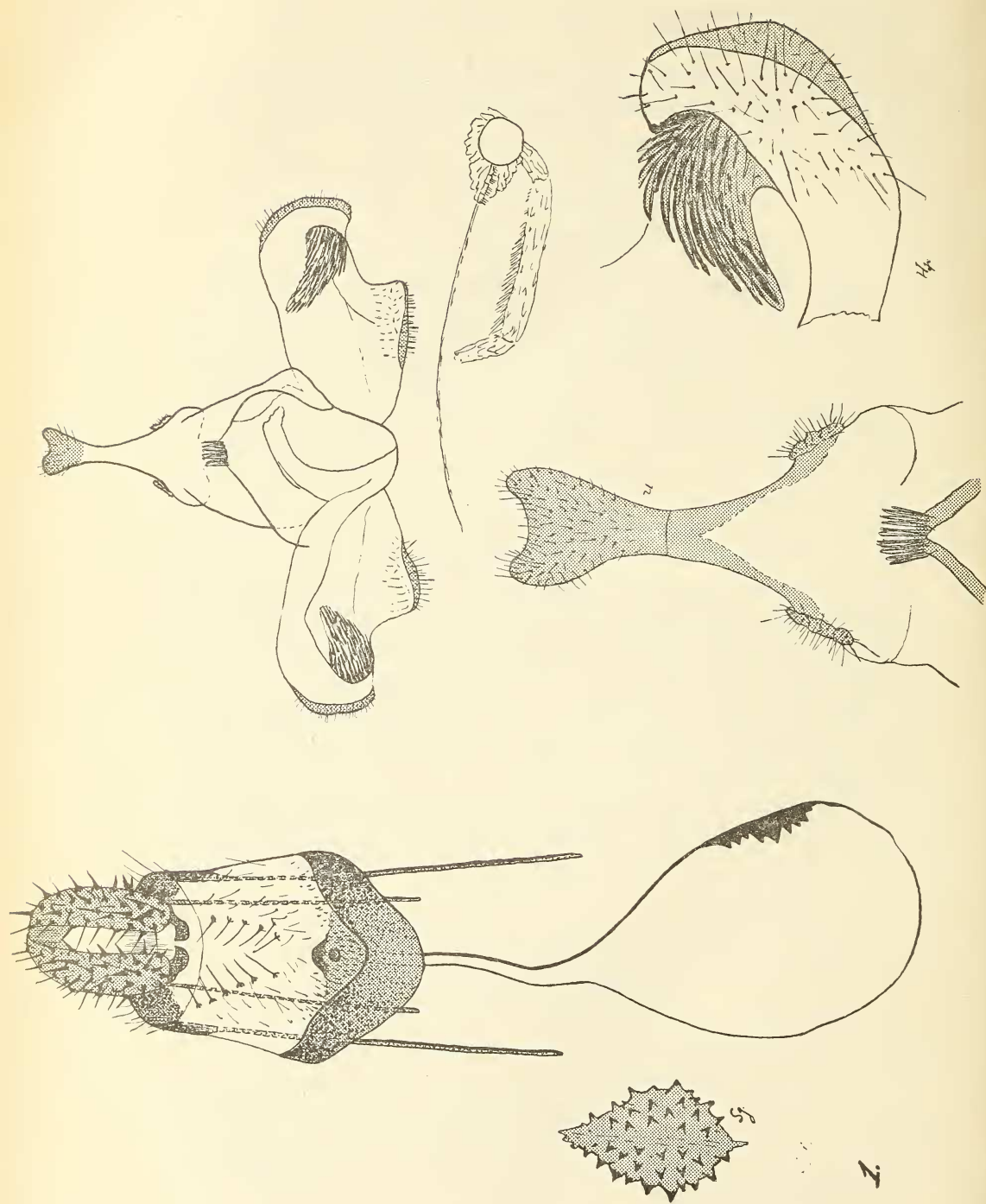


FIG. 1 — *Flumacallia horvathensis* sp. nov. Terminalia, y simum de la hembra. Anarato genital, unius y harna del macho. Cabeza del adulto.

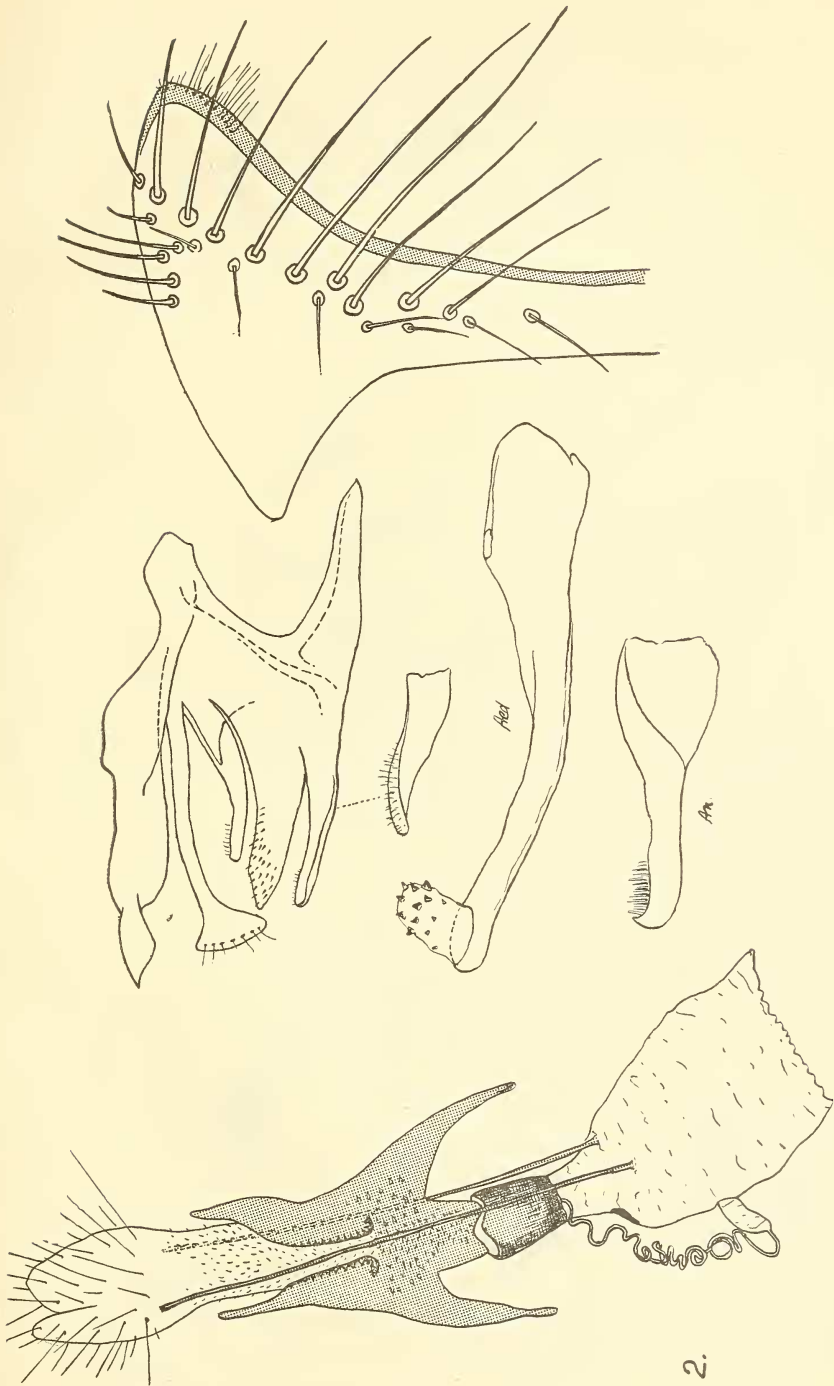


FIG. 2. — *Gnortinoschema borsaniella* spec. nov. Terminalia de la hembra. Aparato genital del macho, edeago, anello y detalles del harpe.



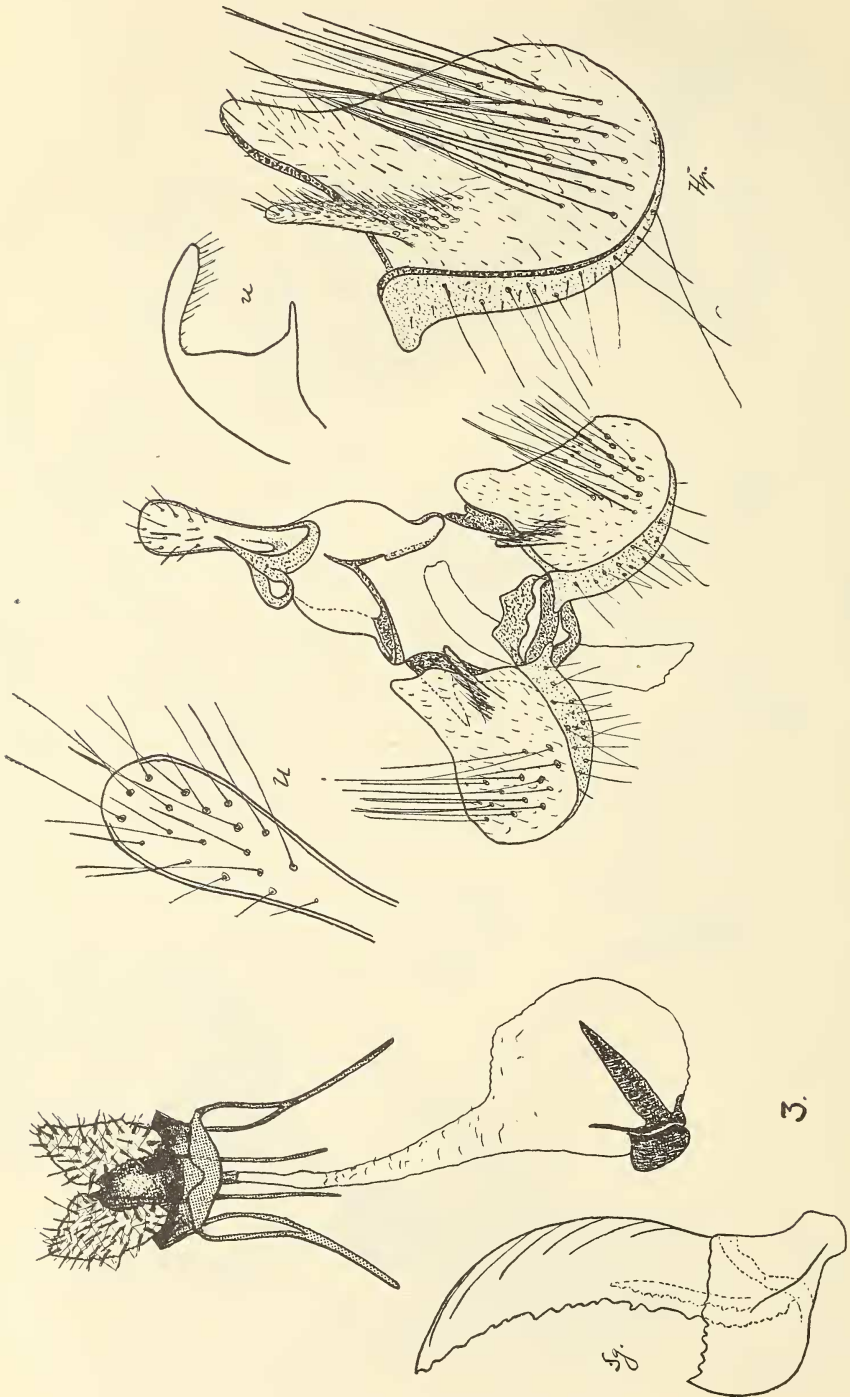


FIG. 3. — *Eutia fletcherella* spec. nov. Terminalia y signum de la hembra. Aparato genital del macho, uncus (lateral y ventral) y detalles del harpe.